

Association Nationale



des Conseillers Pédagogiques
et Autres Formateurs

Une thématique,
une consigne
simple pour un
rituel d'un mois
en arts plastiques

DEFI ART ET SPORT

Entre les arts plastiques
et le sport

Promouvoir des liens entre les
pratiques sportives,
culturelles et artistiques



UN JOUR,
UN DESSIN
UN JOUR,
UNE OEUVRE

1- Quoi

1- Un défi
en arts
plastiques

2- (pour)
Qui

2- Tous
les élèves
C→C3

3- Où

3- Dedans (classe)
ou dehors (cour),
dans un carnet de
dessin ou sur
papier libre,
format A5

4- Quand

4- Activité
ritualisée, à
la même
heure
chaque jour

5-
Comment

5- Une thématique, une
consigne simple, une feuille,
un crayon à papier mais pas
de gomme ou 1 feutre.
Des rendus tous différents !
Des pistes de prolongement
Un espace de partage

6-
Combien

6-
10 minutes
de dessin
par jour,
pendant 15
jours

7-
Pourquoi

7- Représenter,
illustrer, inventer
S'exprimer,
découvrir des
œuvres

7- Renforcer les
liens entre les arts
et le sport
Promouvoir les
pratiques sportives,
culturelles et
artistiques



Les mots du sport...en dessin !

Les élèves s'installent confortablement. L'enseignant peut décider de jouer le jeu et dessiner aussi. La consigne est la même pour tous, seule l'incitation change tous les deux jours.

Consigne initiale : « Tous les deux jours, durant le mois de ... vous aurez 10 minutes* pour imaginer et dessiner les mots du sport. Pour vous aider, je vous donnerai un mot différent à chaque fois. Ce mot guidera votre imaginaire, votre inspiration mais il s'agira toujours de dessiner en lien avec le sport. Le lendemain, nous découvrirons des œuvres d'artistes en lien avec les mots ».

Consigne J1 : « Le mot du jour est ... »

Préalables au DEFI : faire le lien avec l'événement 2024 : les JO à Paris. En parler, montrer les affiches (emblèmes, agitos...), aborder les différentes disciplines sportives, proposer de réaliser ensemble un nuage de mots du sport pour voir ce qui ressort. Veiller, lors de la mise en œuvre, à la bonne compréhension/visualisation des mots. Prendre le temps d'en parler sans anticiper sur le dessin du défi à suivre.

En fonction des œuvres et du questionnement proposé, le cartel sera découvert avant ou après l'image. Le présenter après, permet de ne pas tout dévoiler et de laisser les élèves s'exprimer en fonction de leur ressenti et de leur imagination avant d'accéder aux connaissances. Le présenter avant peut être trop inducteur. De la même manière, le questionnement viendra avant l'apport de connaissances.

* On pourra utiliser un sablier ou montrer sur l'horloge de la classe. Rien n'empêche un élève qui n'aurait pas terminé de poursuivre plus tard, sur un temps libre mais l'idée est d'essayer d'achever dans le temps imparti. Le petit format est facilitant, l'absence de gomme aussi.

Les œuvres à découvrir le lendemain du dessin, sont accompagnées d'un texte descriptif/explicatif (à votre intention, à adapter en fonction de vos élèves), de leur cartel, d'un questionnement pour les élèves, et de propositions de prolongement (optionnelles).

On pourra travailler en transversalité en liant arts, EPS et productions d'écrits...

Les classes participantes enverront **5 photos maximum des dessins produits** (possibilité de regrouper les dessins ou de n'en envoyer que quelques-uns). Les dessins seront visibles par tous sur un digipad afin de pouvoir découvrir les productions des autres.

Un **diplôme** surprise numérique sera envoyé en fin de DEFI.

Jour 1 et 2	Course	Jour 17 et 18	Boxer
Jour 3 et 4	Plonger	Jour 19 et 20	Sororité Fraternité
Jour 5 et 6	Ballon	Jour 21 et 22	Discobole
Jour 7 et 8	Football	Jour 23 et 24	Mouvement
Jour 9 et 10	Cheval	Jour 25 et 26	Violence
Jour 11 et 12	Effort	Jour 27 et 28	Chronomètre
Jour 13 et 14	Saut	Jour 29 et 30	Lutter
Jour 15 et 16	Chaussures	Jour 31	Muscles

Vous trouverez dans le dossier **Annexes** :

- les œuvres de référence à projeter en bonne définition
- des images utiles pour réaliser les prolongements proposés (à photocopier)



Robert Delaunay, *Les coureurs*, huile sur toile, 114 x 146 cm, 1924, Musée d'Art moderne, Troyes.

Robert Delaunay peint des coureurs sur une piste d'athlétisme. Le réel est représenté par des formes géométriques épurées, des visages indistincts, schématisés et un travail autour de la lumière et de la couleur pour traduire au mieux le mouvement et la vitesse.

Combien de coureurs sont représentés ? Quelle est la particularité de ces sportifs ? Vous semblent-ils courir très vite ? Quels indices vous permettent de répondre ?

Prolongements :

Cherchez quelles courses se disputent sur un terrain d'athlétisme. Lesquelles sont au programme des Jeux olympiques 2024 ? Connaissez-vous des grands champions de course à pied et leurs records ?

Proposez à vos camarades de courir sur une piste et prenez-les en photo, ont-ils adopté les mêmes gestes ? Comment placent-ils leurs bras ? Leurs deux pieds reposent-ils sur le sol ?



Germaine Richier, *Le coureur*, bronze, 38,6 cm, 1955.

Germaine Richier travaille d'après modèle vivant. Elle ne cessera de revenir au portrait tout au long de sa vie, comme un pianiste « fait ses gammes ». L'exercice du nu et du buste lui permet de saisir l'intensité de l'humain par le modelage expressif de la terre.

Observez la posture de ce coureur sculpté par Germaine Richier. Comparez-le avec les coureurs peints par Delaunay et avec vos photographies réalisées précédemment.

Prolongement :

A votre tour, représentez un coureur en action, ou une coureuse.

Choisissez un mode de représentation : par le dessin ou en volume (prendre du fil de fer fin et/ou de l'aluminium).

Attention à l'équilibre!

Observez la sculpture de Germaine Richier et recherchez ensemble des solutions pour qu'un coureur sculpté tienne bien debout.

Y a-t-il des différences ?

JOUR 3 et 4 PLONGER



André Kertész, *nageur sous l'eau*, Epreuve gélatino-argentique, 20,4 X 25,3 cm, 1917, Centre Pompidou, Paris.

Observez la photo quelques minutes : choisissez 10 mots pour la décrire, notez-les.

Entourez le mot qui vous semble le mieux la décrire. Justifiez votre choix.

Observez bien le corps de l'homme. Ses jambes et ses bras semblent distordus, expliquez pourquoi.

Pouvez-vous imaginer ce qui s'est passé avant ce moment suspendu et ce qui se passera juste après ?

Prolongement : plongez des objets dans un grand bac d'eau colorée avec quelques gouttes d'encre, remuez l'eau, et photographiez de dessus (= en plongée). Que constatez-vous sur vos photographies ?

Né à Budapest en 1894, le photographe **André Kertész** a vécu en France et aux États-Unis. Il est reconnu comme l'un des photographes les plus marquants du XX^e siècle. « Nageur sous l'eau » a été prise en Hongrie en 1917. C'est à partir de cette photo qu'André Kertész imagine sa série de photographies déformées. Le photographe considère ce cliché comme préfigurateur de la suite d'expérimentations qu'il mènera autour de la déformation du sujet.



Edouard Pignon, *Les plongeurs verts*, huile sur toile,
130 x 162 cm, 1981,

Voyez-vous des plongeurs dans ce tableau? Combien y en a-t-il ? Justifiez votre réponse.

Qu'évoque pour vous la couleur verte?

Comment a fait Edouard Pignon pour montrer le mouvement des plongeurs ?

Edouard Pignon commence à l'été 1966 une série de peintures intitulée *Plongeurs*. Jusqu'alors sa peinture était figurative, elle devient plus abstraite et se concentre sur l'image d'action. Les corps fendent la vague, les couleurs et les formes sont au centre de sa recherche.

Prolongement :

A partir de photographies de sportifs découpées dans des magazines ou d'élèves prises à la piscine, choisissez une/des couleur(s). Réalisez une composition par collage et ajouts de couleur(s) pour exprimer le mouvement des personnages.

Jour 5 et 6 BALLON



ANCP&AF

Le **Douanier Rousseau** est un représentant majeur de l'art naïf. L'art naïf est un style pictural évoquant un univers d'enfant. Ce style figuratif ne respecte pas les règles de la perspective. Les dessins y sont précis et les couleurs intenses.

Observez bien cette peinture. Quel est le titre du tableau ? Ces joueurs sont-ils des footballeurs ? Où évoluent-ils ? Comment sont-ils habillés ?

Prolongement:

Regardez des photos de matchs contemporains et comparez-les avec cette scène. Transformez à présent le tableau du Douanier Rousseau pour l'actualiser (place du ballon, tenue des joueurs, environnement, ...)

Matériel : photocopie noir et blanc éclaircie de l'œuvre, feutres.

Le Douanier Rousseau, *Les Joueurs de football*, huile sur toile, 100,5cm x 80,3 cm, 1908, Musée Salomon-R-Guggenheim



Un enfant court après une balle rouge. Mais le titre du tableau sème le doute. Où se trouve *le ballon*? Une observation attentive, le montre dans l'ombre, en bas à gauche, à peine visible. La composition (zone d'ombre et de lumière, direction du personnage) nous induit en erreur sur le sujet principal du tableau qui lui donne son titre. Si peu présent, ce ballon constitue en fait l'essentiel de la scène. Vallotton nous invite à jouer, comme l'enfant qui va de la balle au ballon. Il nous offre là une amusante surprise teintée d'un soupçon d'humour.

Observez et décrivez la peinture sans connaître le titre. Puis lisez le titre. Est-il étonnant ? Combien y a-t-il de jouets dans la scène ? Lequel est le plus visible et pourquoi ? Lequel est le moins visible et pourquoi ?

Félix Vallotton, *Le Ballon*, huile sur carton collé sur bois, 49,2 cm x 62 cm, 1899, musée d'Orsay



Fabrice Hyber, *POF 65 Ballon Carré*, cuir, 20,5 cm x 20,5 cm x 20,5 cm, 1998 , exposition monographique au Mac / Val 2012.

Fabrice Hyber, est un plasticien français attaché à la nature, à l'économie, au commerce et aux sciences. Il crée les POF*.

Quand vous voyez ce ballon, comment réagissez-vous ? Avez-vous envie de rire ? Pourquoi ? S'il était plus grand à quoi pourrait-il servir ?

Prolongement :

Inventez des objets devenus ridicules et inutilisables en changeant leur forme. Dessinez-les et construisez-les dans la mesure du possible.

**POF, un acronyme qui sonne comme un « Pif Paf » de bande dessinée pour « Prototypes d'Objets en Fonctionnement ». C'est d'ailleurs dans cet univers ludique qu'est convié à entrer le spectateur, non seulement pour regarder, mais aussi pour toucher et expérimenter*

Jour 7 et 8 FOOTBALL

Nicolas de STAEL (1914-1955), *Parc des Princes-Stadium*, huile sur carton, 1952, collection particulière.



Observez cette œuvre : décrivez-la. Que voyez-vous ? De quel sport s'agit-il ? Observez la palette des couleurs. Comment la couleur est-elle appliquée sur la toile ?

Le 26 mars 1952, la rencontre amicale France-Suède au Parc des Princes s'est soldée par la défaite de la France sur un but unique marqué à la 86^{ème} minute par l'avant-centre suédois Westerberg. Ce ne fut pas un grand match. Seul fait remarquable, la rencontre s'est déroulée pour la première fois en nocturne. Cet affrontement sportif sous l'éclairage cru des projecteurs est une véritable révélation pour l'artiste qui était présent. Lui qui travaille dans son atelier à la lumière électrique peut cette fois observer les effets de l'éclairage artificiel à une échelle monumentale. Il entreprend aussitôt une série de peintures de petit format pour fixer « à chaud » ses impressions. Il pose les couleurs comme des mosaïques. Les tesselles géométriques bleues, rouges, blanches, noires ou brunes évoquent têtes, genoux, maillots, shorts, chaussettes... et toute la puissance des corps en mouvement.

Prolongement : Collez la photocopie (en noir et blanc ou couleurs) de cette œuvre sur une feuille et imaginez le reste de la scène (spectateurs dans les gradins, l'équipe...). La dessiner en faisant en sorte que l'œuvre s'intègre dans la réalisation et que l'on reste à la limite de l'abstraction des formes.

Matériel : photocopie de l'œuvre, colle, feuille de dessin A4, crayon gris ou de couleurs, une ou deux photos de match.

Niki de SAINT-PHALLE (1930-2002), *Les Footballeurs*, 1993, fibre de verre et peinture polyuréthane, Musée olympique de Lausanne



Lorsque le CIO commande à la plasticienne **Niki de Saint-Phalle** une œuvre liée au sport, au début des années 1990, celle-ci choisit le football, sport le plus populaire du monde. Niki de Saint-Phalle a tenu à ce qu'elle soit exposée en extérieur puisque le foot est un sport de plein air.

Cette sculpture en résine polychrome représente l'opposition de deux footballeurs. L'un, à la peau noire, est debout, en pleine course, contrôlant le ballon avec le genou. L'autre, à terre, se lance dans un tackle. Il a la peau rose et également des vêtements colorés.

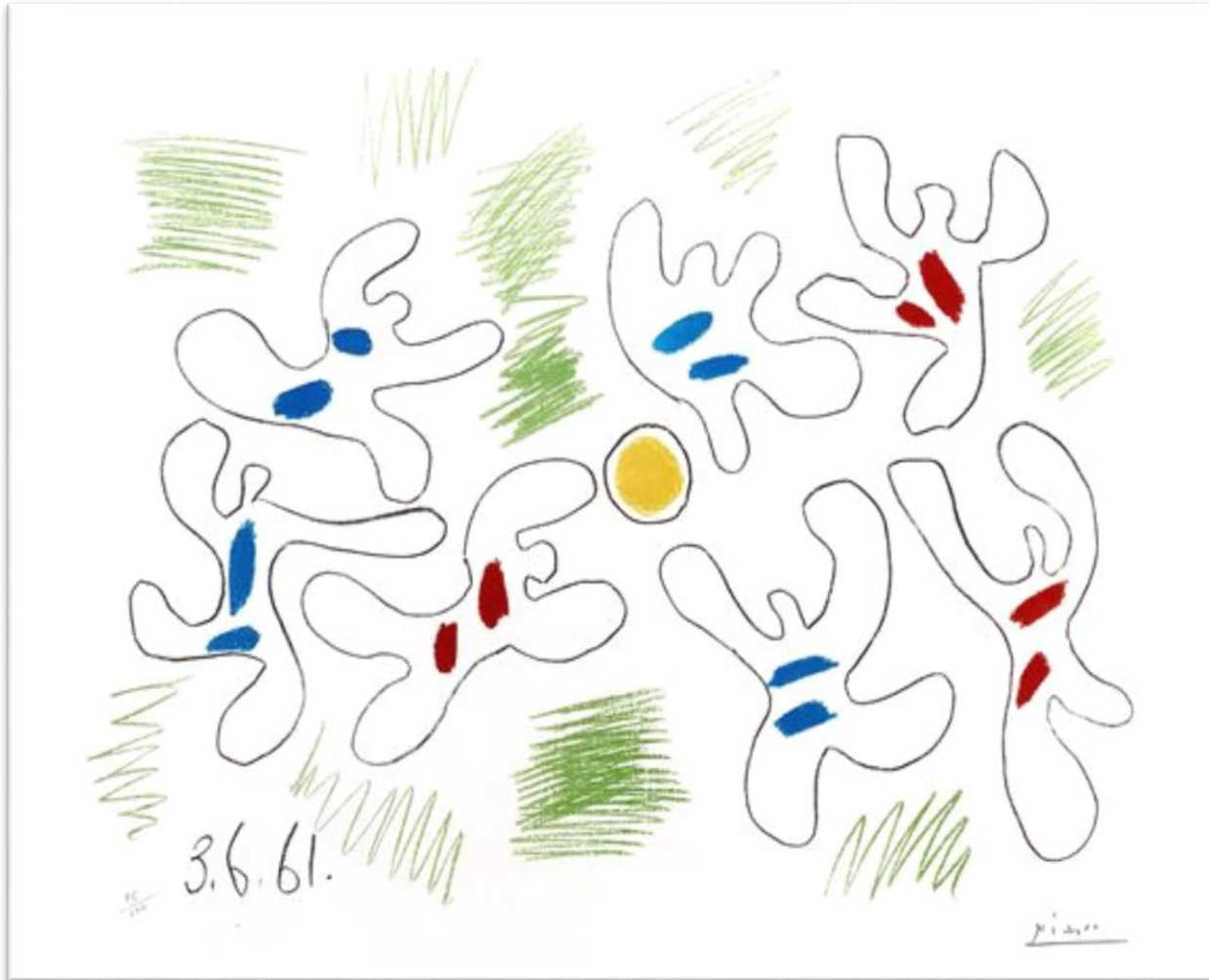
Les personnages aux rondeurs et couleurs bien affirmées dans le style des célèbres Nanas de l'artiste n'ont pas de visage. Ils donnent un sentiment de puissance et d'aisance.

Observez la scène : que se passe-t-il ? Si vous étiez arbitre, que penseriez-vous de cette situation ? Qui est le plus fort ? Y a-t-il faute dans le jeu ?

Prolongement : Collectez des images de joueurs de sports collectifs (football, basket, handball). Observez les postures. Choisissez chacun un joueur. Faites le contour de sa silhouette au feutre puis reproduisez-la en la simplifiant. Mettez en couleur votre sportif. Associez ensuite les personnages réalisés pour représenter des scènes de jeu.

Matériel : photocopies, ciseaux, feutres, crayon gris, support pour production collective. (cf. diapo suivante à visionner après l'activité).

Autre ancrage artistique



Pablo Picasso (1881-1873), *Football*, lithographie, 1961.



**Pablo Picasso (1881-1873),
Footballeur, tôle, H. 0,583 cm - P.
0,145 cm , 1961, Musée Picasso Paris.**

Théodore Géricault, *Course de chevaux à Epsom*, Huile sur toile, 92 cm x 1,23 m, 1821, Musée du Louvre.

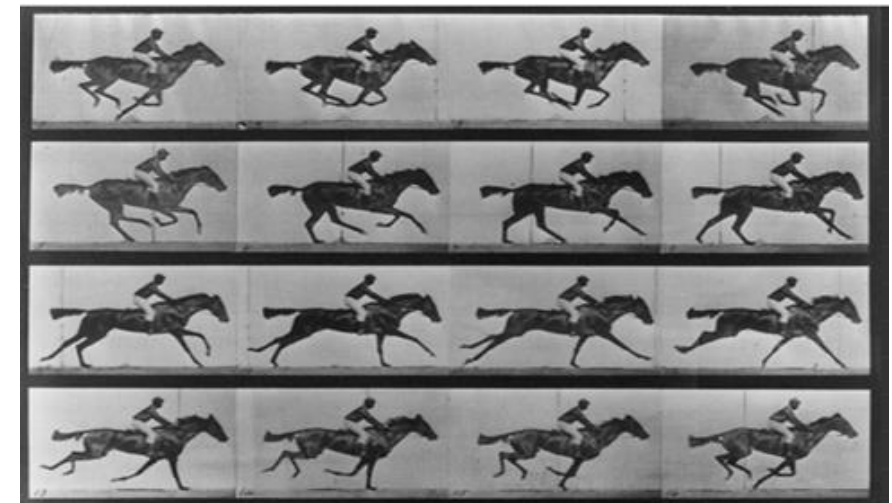


Saisis dans un « galop volant », les chevaux de course, membres antérieurs et postérieurs tendus à l'horizontale, paraissent en lévitation entre ciel et terre. Le sujet du tableau de Géricault semble être le mouvement fugace. Si ce galop est physiquement impossible, comme la photographie le montrera quelques décennies plus tard, il permet à l'artiste de peindre la sensation d'un mouvement rapide, saisi dans l'instantané, synthèse entre deux moments distincts de la course de l'animal.

Que font les chevaux ? Quelle est leur posture ? Justifie ta réponse. Que veut montrer l'artiste dans ce tableau ?

Prolongement : observez l'*Etude de la course du cheval* d'Edward Muybridge. Comment l'a-t-il réalisée ? Comparez avec le Géricault.

ANCP&AF



Jour 11 et 12 EFFORT

James GOURLEY, *Une goutte de sueur tombe du front de Rafael Nadal*, photographie, 42 x 29,9 cm, 2017, Wimbledon.
Prix d'or de la deuxième édition annuelle des World Sports Photography Awards.



James Gourley est photographe. En 2017, il couvre les championnats de Wimbledon pour une agence de photographie anglaise.

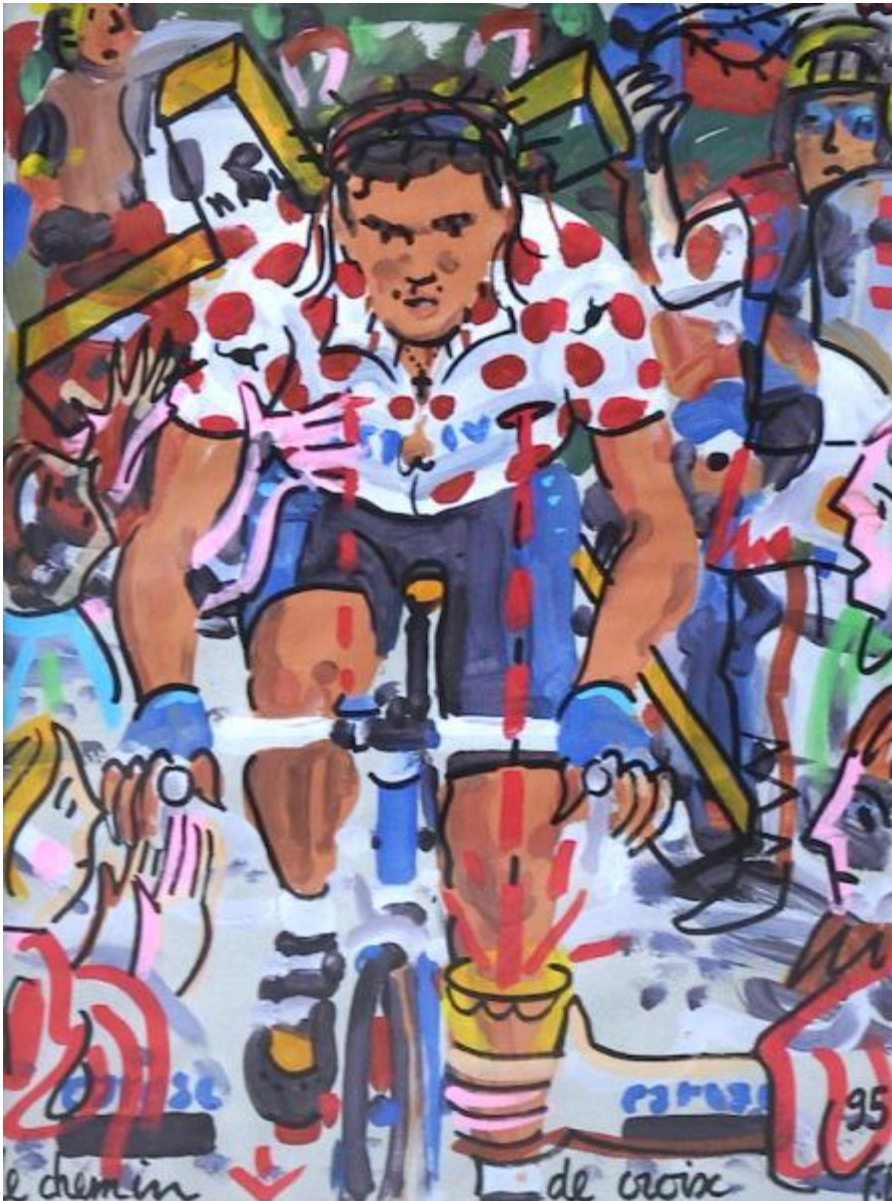
Il raconte : « J'ai pris cette photo lors du match du premier tour de Rafael Nadal contre John Millman. J'avais décidé de m'asseoir du côté ouest du terrain (directement derrière le banc de Nadal). J'espérais prendre des photos très détaillées à l'aide d'un objectif 600 mm. Rafa est connu pour beaucoup transpirer lorsqu'il est en action et j'essayais de prendre des photos intéressantes montrant sa sueur volant alors qu'il se déplaçait sur le terrain. Soudain, il est retourné à son siège à environ 5 mètres de l'endroit où j'étais assis et il s'est penché directement devant moi alors qu'une goutte de sueur coulait de son front. »

Observez cette photographie. Décrivez-la. Dans quelle position doit être le tennisman ? Mimez-la.

A votre avis, à quoi pense t-il à ce moment précis ?

On ne voit ni vraiment le visage, ni les yeux du joueur et pourtant la photo est très forte. Pourquoi ?

François BOISROND, *Le chemin de croix*, acrylique sur papier, 40 x 30 cm, 1995, collection privée, Bruxelles.



François Boisrond, artiste plasticien français, lie son art et ses expériences de vie, notamment ses voyages annuels en bicyclette à travers la France. Ici, le cycliste porte le fameux maillot blanc à pois rouge qui récompense le meilleur grimpeur lors des épreuves en montagne. Il faut faire preuve d'endurance et d'une force physique exceptionnelle pour l'obtenir. Le peintre met en parallèle la souffrance dans l'effort physique du grimpeur qui gravit cols et côtes les plus difficiles à celle du Christ lors des 14 stations de son chemin de croix.

Observez le visage du cycliste. A-t-il l'air fatigué, joyeux, déterminé, souffrant, concentré, en colère, ennuyé, fier... ? Imaginez à quoi il peut bien penser à ce moment précis ?

Et vous, avez-vous déjà ressenti la douleur dans l'effort physique ?

Prolongement : Dessinez le visage d'un sportif ou d'une sportive en action. Donnez-lui l'expression de votre choix (douleur, effort, fierté, fatigue, joie...).

Matériel : images de sportifs et de sportives en action dont on aura retiré le visage.



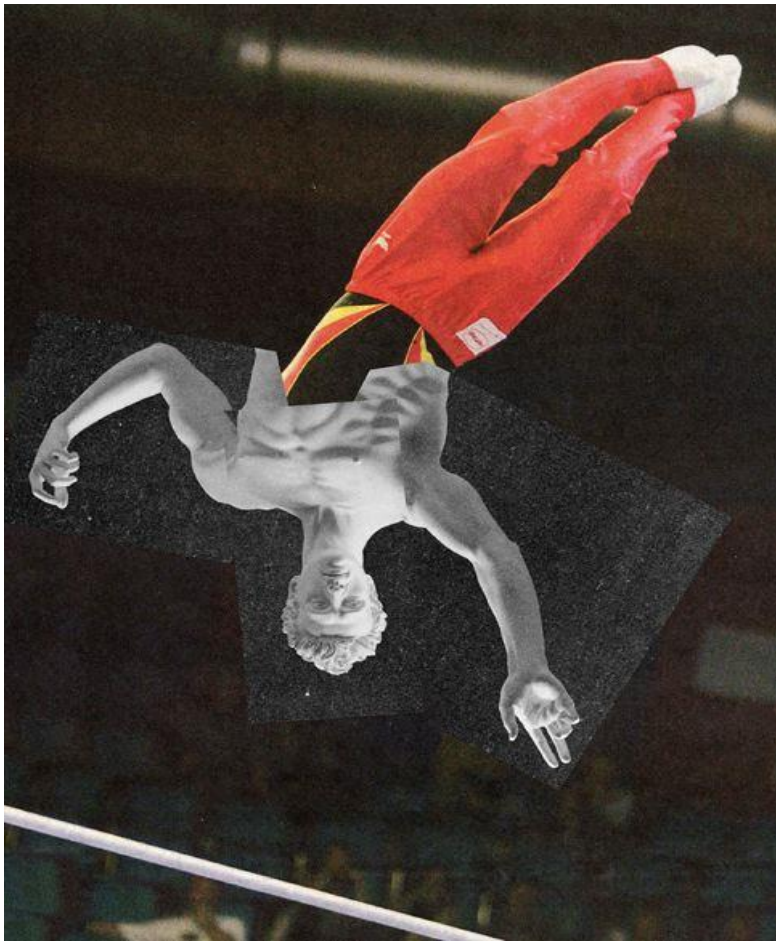
BANKSY, fresque, 2012, Londres

***Que voyez-vous ? Que fait le personnage ?
Sur quel support l'artiste a-t-il travaillé ?
Imaginez ce qui a donné envie à l'artiste de faire cette œuvre.
Que veut dire cette œuvre pour vous ?
Justifiez vos réponses.***

Cette œuvre a été réalisée en 2012 à l'occasion des jeux olympiques de Londres. Banksy utilise la technique du pochoir pour une œuvre réalisée sans autorisation officielle, placée sur un mur de la ville de Londres choisi pour que les passants puissent la voir. Un matelas à l'abandon (objet réel) semble là pour amortir la chute du perchiste.

Prolongement :

Reproduisez le personnage en le décalquant, le dessinant ou le photocopiant. Utilisez un feutre fin et un crayon de couleur noir pour mettre en valeur, accentuer les lignes et faire « ressortir » le perchiste. Découpez-le et placez-le sur une feuille, dans des décors différents : forêt, montagne, ville, mer, Quels effets cela produit-il ?



***Que voyez-vous ? Que fait le personnage ? Quelle est la position de son corps ?
Comment l'œuvre a-t-elle été fabriquée ?
Imaginez ce qui a donné envie à l'artiste de faire cette œuvre ? Qu'en pensez-vous ?
Justifiez vos réponses.***

Cette œuvre fait partie d'une série de collages de photographies d'athlètes en plein effort et de photographies de statues qui ornaient le stade de Berlin lors des jeux olympiques de 1936.

La composition alliant photographies de corps réels suspendus dans les airs et sculptures inertes génère un effet déstabilisant : réaliste mais dans le même temps étrange.

Jens ULLRICH, *Flieger Nr. 02 Taurus*, Collage, 147 × 113cm, 2011.

Prolongement :

A votre tour de réaliser d'étranges athlètes en découpant et collant deux parties découpées dans des images.



Arman (1928-2005) est un artiste français, peintre, sculpteur et plasticien, connu pour ses « accumulations ». Une accumulation est un rassemblement d'objets identiques dans une très grande quantité. De manière organisée ou désorganisée, volontairement ou involontairement.

Les *Accumulations pures*, comme celle-ci, représentent des œuvres constituées d'objets identiques accumulés, entassés, disposés ensemble.

En dénonçant la société de consommation, elles permettent de porter un regard autre sur des objets du quotidien.

Décrivez l'œuvre ? Que constatez-vous ?

A votre avis, pourquoi Arman a fait cette œuvre ?

Arman, *New-York marathon*, accumulation de basquettes noires avec lacets clouées sur panneau en bois, 180 x 274 x 20 cm, 1978.

Prolongements : dessinez et décorez une chaussure de sport / Customisez une vieille chaussure, créez une installation.



Quels matériaux sont utilisés ? Peut-on reconstituer les paires ? Pourquoi les chaussures sont-elles reliées par un fil en un même point ? Quelle émotion suscite cette œuvre pour vous ? Justifiez. Comparez cette œuvre avec celle d'Arman. Le message est-il le même ?



Chiharu Shiota, *Perspectives*, installation, 2014, Washington

ANCP&AF

Si les chaussures viennent habituellement par paire, l'artiste japonaise **Chiharu Shiota** en a décidé autrement.

Au-delà de l'aspect esthétique et de la performance de relier 350 chaussures à un point unique avec plus de 6 000 mètres de fil rouge, on peut en effet observer qu'elles sont dépareillées. Cela suffit pour se représenter la diversité des porteurs de ces chaussures.

Après avoir demandé de lui envoyer une chaussure accompagnée d'une note manuscrite expliquant son histoire, l'artiste a sélectionné 350 modèles parmi les 2 000 qu'elle a reçus.

Prolongement : choisissez une chaussure. Ecrivez son histoire. Dessinez son porteur ou sa porteuse.

JOUR 17 et 18 BOXER



L'artiste dépeint le match de boxe du 14 septembre 1923 entre l'Américain Jack Dempsey et l'Argentin Luis Firpo. C'est devenu le tableau de boxe le plus célèbre de cet artiste.

Le peintre veut montrer la violence du coup porté avec réalisme.

La scène montre la chute d'un des adversaires qui passe les cordes.

Selon vous, le combat s'achève-t-il sur ce terrible coup de poing qui met à terre l'un des boxeurs ? Imaginez ce que dit l'arbitre et ce que pensent les deux boxeurs.

George Bellows, *Dempsey et Firpo*, huile sur toile, 1924, 129.9 × 160.7 cm, Whitney Museum of American Art



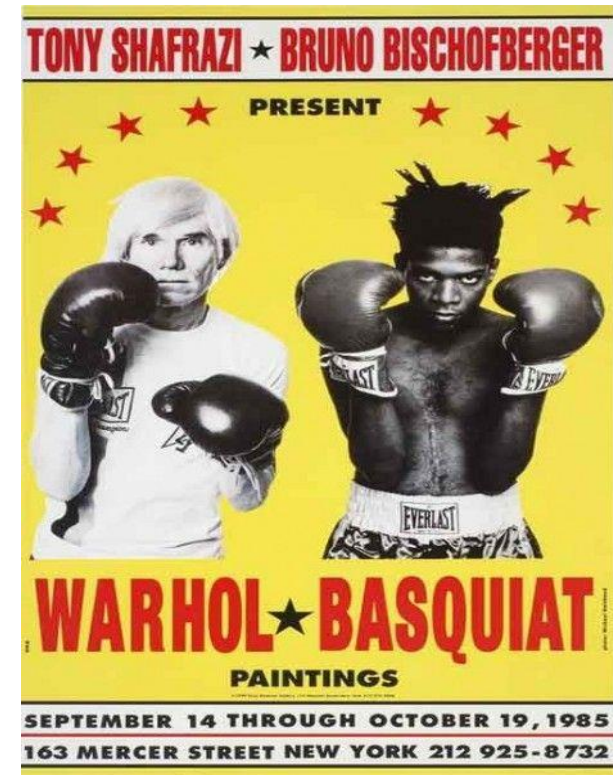
Andy Warhol et Jean-Michel Basquiat.
Photographie, 50.2 x 49.5 cm, 1985,
New York City.

Il s'agit de deux peintres majeurs du XXème qui se sont associés pour réaliser une série d'œuvres à 4 mains.
Ils se sont mis en scène comme des boxeurs pour annoncer leur exposition.

Décrivez la photographie. Imaginez pourquoi ils utilisent les images de boxeurs pour parler de leur travail ?

Prolongement : par binômes, cherchez toutes les attitudes possibles dans la boxe. Recherchez les outils utilisés par les artistes (pinceaux, palettes etc...), utilisez-les à la place des gants, mettez-vous en scène et faites-vous photographeur.

**Affiche d'une exposition de peinture
à 4 mains
Le travail en duo comme un combat
de boxe**





Mosaïque des filles en bikini, IVème siècle après J.-C. , Piazza Armerina, Villa Romana del Casale, Sicile.

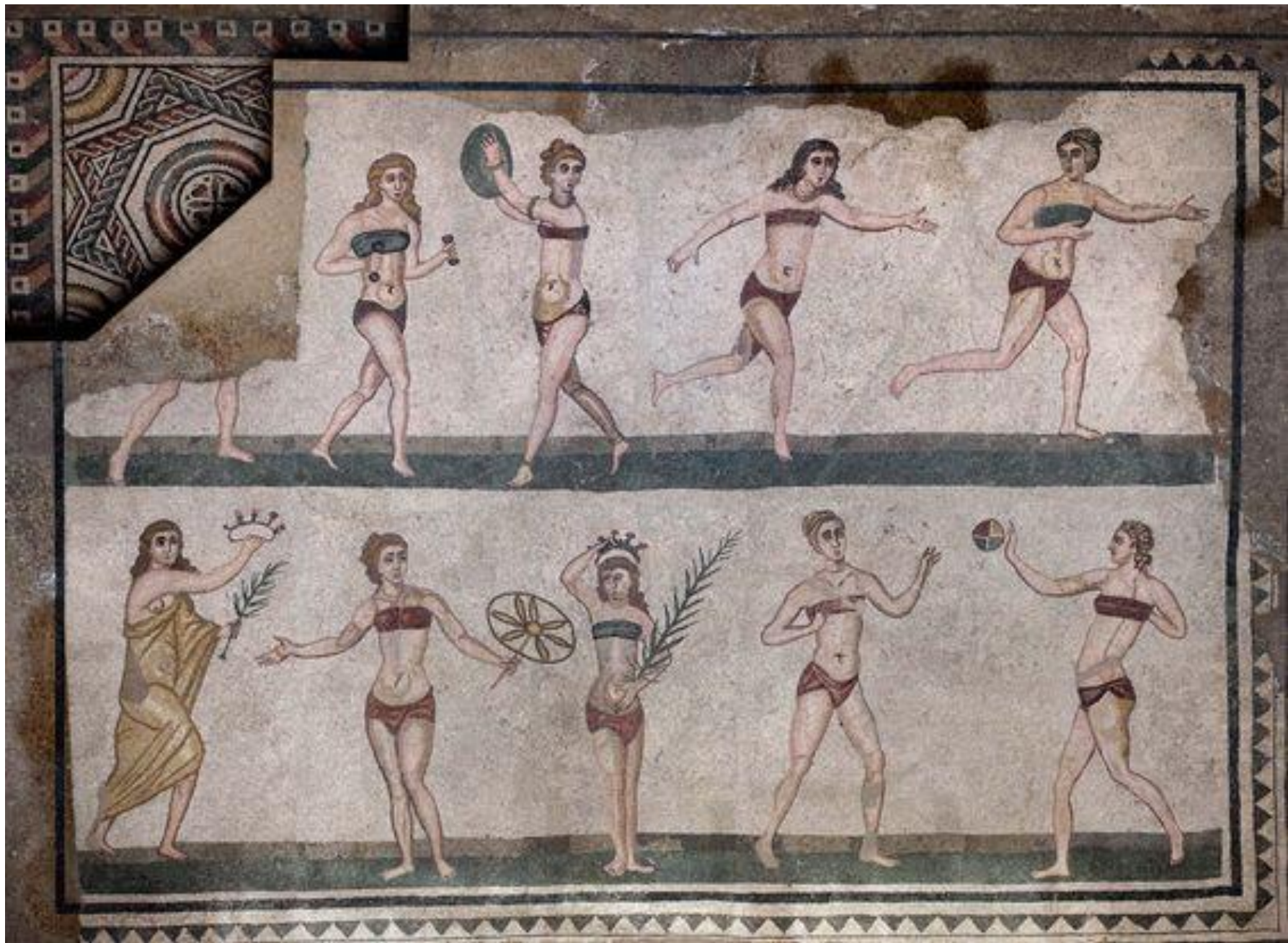
Cette mosaïque a été découverte en Sicile, dans les ruines d'une villa romaine antique.

En raison du caractère unique de la Villa (40 pièces, toutes décorées de mosaïques qui représentent la vie quotidienne des gens aisés de l'époque) elle a été inscrite sur la liste de l'Unesco. Sur ce fragment, on voit des jeunes filles qui se livrent à des activités sportives : altères, disque, lancer... La représentation des corps de femmes démontre une contemporanéité déjà présente dans l'Antiquité.

Qu'observez-vous ? Qu'y voit-on ? Que font toutes ces femmes ? Comment sont-elles vêtues ? Pourquoi sont-elles en groupe ?

Prolongement :

Réalisez ensemble une frise de sportives à partir de dessins ou de découpages dans des magazines.



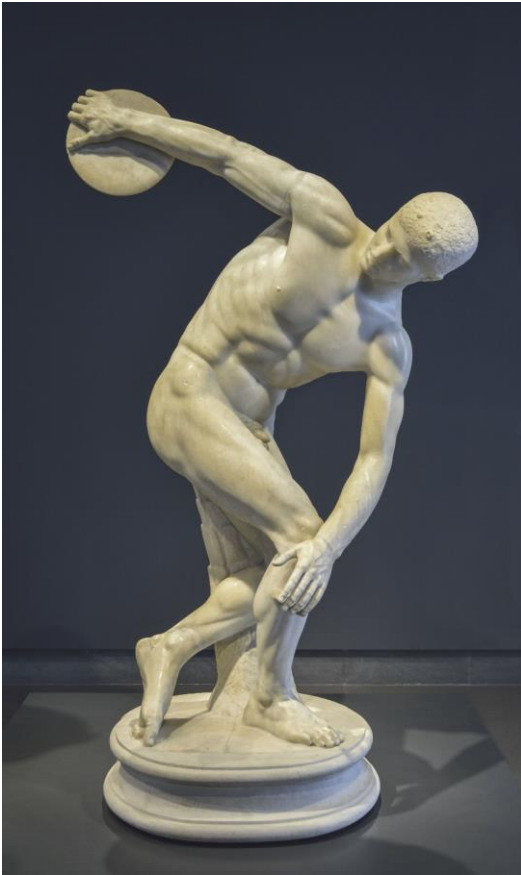


Ces images peuvent représenter la sororité et la fraternité dans le sport. De quelle façon ? Comparez-les avec l'œuvre précédente. L'attitude des personnages est-elle identique (position, regard, gestes...)?

Prolongement : composez un collage exprimant la sororité/fraternité dans le sport en mêlant les femmes de la mosaïque aux personnages des photographies ci-dessus.

Jour 21 et 22 Le discobole

Attribué à Myron, *Le discobole*, marbre, 156 x 66 x 37cm , Grèce, entre 460 et 450 avant J.-C. , Palais Massimo, Rome



A l'image de tous les athlètes grecs, l'homme est nu, glabre, figé alors qu'il prépare le lancer de son disque. La tête est tournée sur le côté, le buste vers le spectateur, tandis que les jambes et les fesses sont de profil. Seule la jambe droite porte le poids de l'ensemble. Le personnage, alors qu'en plein effort, est impassible, le regard serein et sans expression. Ce visage idéalisé lui confère un aspect intemporel. L'artiste a choisi de représenter le bref moment où le discobole tend le bras avant le lancer. Plus que le mouvement, c'est **l'idée de mouvement**, que Myron a voulu représenter. L'artiste a choisi de modifier la « vérité » rigoureuse du geste athlétique pour obtenir une « image » plus noble et plus belle de ce geste. Un athlète ne serait pas capable de lancer le disque en se positionnant ainsi.

Que représente cette sculpture ? Que s'apprête à faire cet homme ? Regardez l'expression de son visage ? Qu'en pensez-vous ? Essayez de mimer sa posture ? N'y a-t-il pas des contradictions ? Semble-t-il vraiment en plein effort ?

Prolongement : Trouvez et tracez des triangles qui composent cette sculpture sur une photocopie de celle-ci. Il y a plein de solutions !



Peintre de Schroeder,
6^{ème} siècle av J.-C.



Attribué au peintre de
Cléomelos, 6^{ème} siècle av
J.-C.



Peintre d'Epeléos
début 5^{ème} siècle av J.-C.



Attribué au peintre d'Antiphon, 5^{ème}
siècle av J.-C.

Ce sont des représentations de lanceurs de disque à l'intérieur de coupes à figures rouges. On y voit l'athlète, dans une forme circulaire, dans différentes phases de l'épreuve de lancer du disque. On peut y voir une pioche qui servait à préparer le terrain du pas de tir.

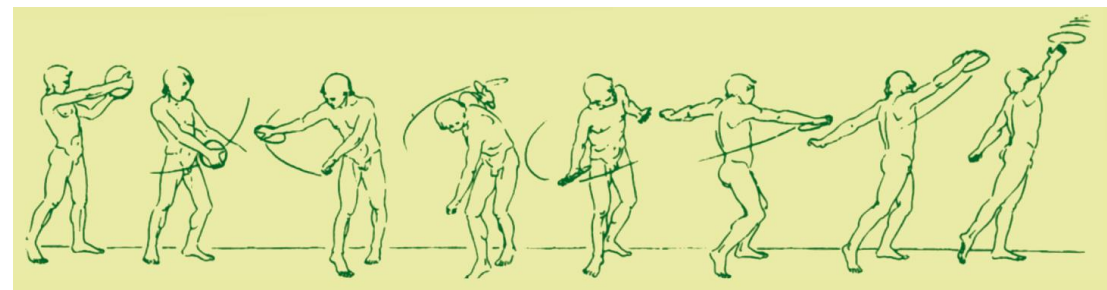
Regardez ces différents athlètes, lanceurs de disques. Sont-ils dans la même position ? Pouvez-vous expliquer ?

Quelles sont les phases de l'épreuve représentées ?

Dans quelle forme géométrique sont-ils représentés ?

Quelles couleurs voyez-vous ?

Prolongement : Sur une feuille canson noire, tracez un disque à l'aide du contour d'une assiette. Puis avec une craie blanche ou orange, dessiner, à l'intérieur du disque tracé, le lanceur de disque de Myron.



Le lancer s'effectuait sans élan, à partir d'une poutre fixée au sol qu'il ne fallait pas dépasser. Le point de chute du disque était marqué à l'aide d'une fiche en bois. La distance était mesurée depuis cette marque jusqu'à la poutre de départ.



Les sculptures de cet artiste hollandais «dissèquent » le mouvement en le magnifiant. **Peter Jansen** est né en 1956 et a étudié la physique à l'université avant de devenir artiste.

Ces figures cinétiques* semblent laisser des traces de mouvement floues. Il s'est intéressé à la forme totale d'une personne en mouvement au cours d'une période donnée il y a déjà plus de 20 ans. A présent, les nouvelles technologies lui permettent de créer ces formes sur un écran d'ordinateur.

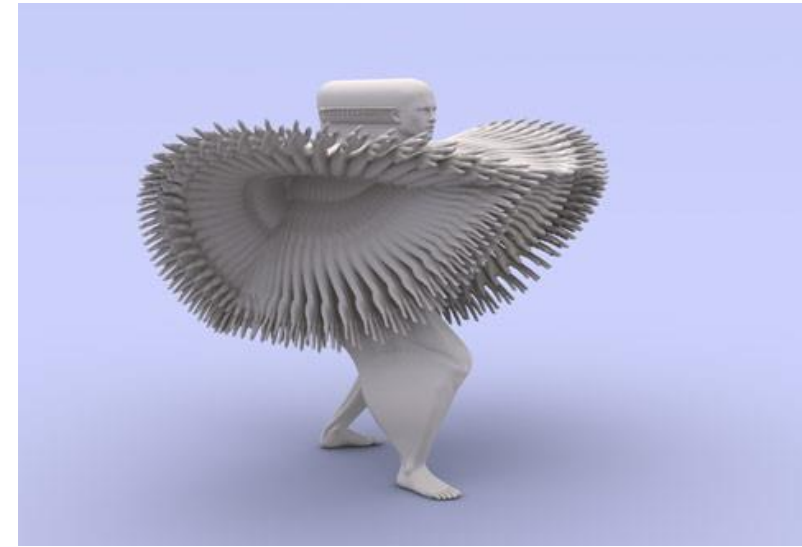
Observez cette image? Que se passe-t-il ?

* = *qui ont le mouvement pour principe.*

humanmotions.com

ANCP&AF

Regardez maintenant cette courte vidéo.



Regardez la sculpture de Peter Jansen sous différents angles. C'est toute la richesse d'une réalisation en trois dimensions: on peut tourner autour !

Prolongement : Réalisez un personnage en mouvement en pâte à modeler et prenez-le en photo sous différents angles (de face, de profil, de dos, de $\frac{3}{4}$), ...

Autre piste avec le même personnage : faites-le bouger peu à peu en décomposant le mouvement choisi (footballeur qui shoote, sauteur qui bondit, plongeur qui plonge ...) et le prendre en photographie à chaque changement (10 à 15 photographies). Avec un logiciel de stop motion, vous verrez votre personnage bouger image par image!

Autre ancrage artistique

Etienne Jules Marey, *Locomotion*,
chronophotographie, vers 1870.



Jules Etienne Marey (1830-1904) est physiologiste, membre de l'Académie des sciences. Son intérêt se porte sur l'étude du mouvement chez les êtres vivants. Aussi, après la découverte des travaux de Muybridge*, qu'il rencontre en 1881, il va utiliser la photographie comme outil pour ses recherches. Vers 1870, il photographie le mouvement décomposé de la locomotion humaine. Il y a une petite parenté entre ses travaux et ceux de **Peter Jansen**.

Expliquez ce qui les rapproche.

* *Photographe britannique connu pour ses décompositions photographiques du mouvement*



**Adel ABDESSEMED, *Coup de Tête*,
bronze, h. 5 m, 2012, collection
Pinault.**

Cette sculpture représente le coup de tête de Zinédine Zidane sur Marco Materazzi en finale de la Coupe du monde 2006.

Cette statue s'oppose à la tradition qui consiste à faire des statues en l'honneur de certaines victoires. *« Je pense que ma sculpture de Zidane est la première à célébrer une défaite »* dit l'artiste. *« Une réaction violente, même juste, peut amener à une défaite, à une perte. Ce n'est pas la statue d'un héros mais celle d'un homme vaincu. »*

Que voit-on ? Que font les personnages ? Pourquoi ?

Imaginez ce qui a donné envie à l'artiste de faire cette œuvre ?

Que pensez-vous de cette œuvre ?

Justifiez vos réponses.

Prolongements : modelage de personnages en papier aluminium

- une moitié de classe modèle les deux personnages **5 min avant** le coup de tête
- l'autre moitié modèle les personnages **5 min après** le coup de tête.

Cette sérigraphie est issue d'une toile réalisée par **Robert Combas** à l'occasion de la coupe du monde de rugby de 2007. On y voit l'action vive et brutale. L'artiste suggère la vitesse, le mouvement, la violence en déformant et étirant maillots et profils, en utilisant des couleurs très vives qui s'entrechoquent.

Que voit-on ? Que font les personnages ? Comment l'artiste a dessiné les sportifs ? Est-ce conforme à la réalité ? Quelles couleurs a-t-il utilisées ? Quels effets cela produit ?

Selon vous, qu'est-ce qui lui a donné envie de faire cette œuvre ? Qu'en pensez-vous ?

Prolongements : travail individuel à partir d'une image d'un(e) athlète (photocopie N et B en 2 exemplaires) :

- Ajoutez des éléments (objets, graphismes) dessinés au feutre noir pour montrer la violence sur une, la douceur sur l'autre

- Coloriez-les : la 1ère avec une/des couleur(s) qui exprime(nt), pour vous, la violence, la 2ème avec une/des couleur(s) qui exprime(nt) la douceur.



Robert COMBAS, Coupe du Monde de Rugby, sérigraphie, 50 X 70 cm, 2007.



Observez cette œuvre : que voyez-vous ? Connaissez-vous ces objets ? En avez-vous déjà vu ? Sont-ils tous identiques ? Quelle impression leur accumulation donne t-elle ?

ARMAN, *O'clock*, réveils matin dans une boîte en plexiglass, accumulation, 1200 x 900 x 169 cm, 1998.

Arman (1928-2005) est un artiste français, peintre, sculpteur et plasticien, connu pour ses « accumulations ».

Une accumulation est un rassemblement d'objets identiques dans une très grande quantité, généralement fondu dans du plexiglas, de manière organisée ou désorganisée, volontairement ou involontairement.

Les *Accumulations pures*, comme celle-ci, représentent des œuvres constituées d'objets identiques accumulés, entassés, disposés ensemble.

Prolongement : A votre tour, amusez-vous à dessiner une accumulation de chronomètres sportifs. Ajoutez des temps dans les cadrans !



Cameron SPENCER, *The Smile*, photographie, demi-finale du 100 m aux Jeux Olympiques, 2016.



A votre avis pourquoi et à qui sourit Usain Bolt ?

Pourquoi y a-t-il du flou dans la photo ? Qu'est-ce que cela traduit ?

Savez-vous quel est son record de vitesse au 100 m ?*

Cameron Spencer est un photographe sportif australien. Il raconte : « Bolt courait dans la deuxième mi-temps et j'ai décidé de prendre un plan panoramique lent de lui en train de passer devant. Je me suis arrêté sur la ligne des 70 mètres et j'ai attendu qu'il passe ; personne ne s'attendait à ce qu'il ralentisse et me fasse un grand sourire. Je n'arrivais pas à y croire. Je voulais prendre une belle photo de lui en action et ce n'est que lorsque j'ai regardé l'arrière de mon appareil photo que j'ai réalisé qu'il souriait. En tant que photographe, vous voulez essayer de faire quelque chose de différent et ça a marché. J'ai eu de la chance que le résultat soit ce qu'il était. »

Prolongement : dessinez Usain Bolt sans décoller le crayon de la feuille en 30 secondes chrono puis 20 puis 10 !

* 9 sec 58

ANCP&AF

Jour 29 et 30 LUTTER

Socle de Kouros, *Lutteurs grecs lors d'un combat*, bas-relief en marbre, 79 x 30 cm, 510-500 avant J.-C., Musée archéologique d'Athènes.



Prolongements :

Reproduire ces deux lutteurs au fusain ou réaliser une ronde-bosse* en argile représentant deux personnages entrain de lutter.

* *Sculpture en relief qui se détache du fond.* ANCP&AF

Décrivez les deux lutteurs, leur position, leur musculature.

Les deux hommes donnent-ils l'impression de lutter avec force?

Comparez avec une photographie de lutte contemporaine.

Recherchez et expliquez ce qu'est un bas-relief.

Pensez-vous qu'en 500 avant J.-C., les sculpteurs faisaient poser les athlètes pour faire les bas-reliefs ?



Bail Antoine Jean, *Atelier à l'école des Beaux Arts*, huile sur toile, 1855, musée Gadagne Lyon



Image prélevée sur une coupe à figures rouges attribuée à Euergidès, *L'Orthépale (Lutte debout)*, céramique, VI^e siècle av J.-C., Musée du Louvre, Paris

La céramique à figures rouges est considérée, par de nombreux spécialistes, comme l'invention du peintre d'Andokidès. Ce dernier serait l'inventeur et le premier utilisateur, vers 530 av. J.-C., de ce que l'on appellera le « style à figures rouges ».

Ces deux athlètes pratiquent-ils la même discipline que les deux lutteurs du bas-relief ?

La représentation de leurs corps est-elle identique ?

Sont-ils aussi musclés ?

Comparez le traitement des chevelures en sculpture et en peinture.

Prolongement :

Mettez-vous par deux, couchez-vous chacun votre tour sur papier Kraft en prenant la position des lutteurs. Dessinez les contours des silhouettes puis peignez un fond noir.

Ousmane Sow, *Lutteurs aux bracelets tranchants*, terre, paille, fer, jute, 1984, Installation sur le Pont des Arts à Paris en 1999



L'artiste prend des armatures de fer à béton et les enserre de paille de plastique puis de toile de jute qu'il enrobe d'un liant de son invention (mélange d'une vingtaine de produits) pour obtenir une matière maniable, élastique et onctueuse, résistant aux intempéries.

***Où est exposée cette œuvre ? En quoi est-ce étonnant ?
Que pensez-vous des matériaux employés par l'artiste ?
Quel effet cela produit-il ?***

ANCP&AF

Couple de Lutteurs, (série Noubu), bronze, place de Valois, Paris.



Comparer cette sculpture avec celle du même artiste mais traitée avec un autre matériau et présentée dans un musée. Ressentez-vous la même émotion ? Pourquoi ?



Elliot Erwitt, *Arnold Schwarzenegger*, photographie couleur, 1976.

Décrivez ce que vous voyez : les personnages, leur placement, les couleurs, la lumière.

Que font-ils ?

A qui/quoi ressemble le personnage sur le podium ?

A votre avis, qu'est-ce qui a donné envie à Elliott Erwitt de faire cette photographie ?

Justifiez vos réponses.

Elliott Erwitt (1928-2023), photographe franco-américain a photographié des célébrités, des inconnus, des chiens (il expliquait que les chiens ne sont que des gens avec plus de poils). Il arpentait les rues et posait un regard souvent amusé sur notre société.

Prolongement : amusez-vous à mimer sa position au milieu de vos camarades spectateurs ébahis !

Décris ce que tu vois :

l'action

la posture du corps

la musculature

l'impression que cela dégage

Que manque-t-il à cette scène pour qu'elle soit plus réelle ?

Pourquoi Antoine Bourdelle n'a pas représenté les flèches et la corde de son arc, les oiseaux ?



Héraclès, ou Hercule, est un personnage de la mythologie grecque dont l'histoire raconte qu'il a dû réaliser douze travaux. Ici, on le voit dans le sixième où il doit affronter les dangereux oiseaux du lac Stymphale. Ces oiseaux dotés d'un bec et de pattes en bronze, ont des plumes métalliques qui se transforment en flèches.

Antoine Bourdelle, *Héraclès Archer*, plâtre, 25 x24 x12 cm, 1909, Muma Le Havre.

Prolongement : ajoutez ces détails qui manquent : la corde, l'arc, les oiseaux, les vêtements.

Pour réaliser son Héraklès, Antoine Bourdelle s'est inspiré de statues antiques retrouvées en Grèce, dont celle-ci.

Archer troyen (dit « Pâris »), figure X-XI du fronton ouest du temple d'Aphaia Grèce, v. 505-500 av. J.-C .

Quelles similitudes, quelles différences pouvez-vous constater entre cette œuvre et la précédente ?

Prolongement : à l'origine, les statues grecques étaient peintes. Redonnez-lui ses couleurs.



POUR ALLER PLUS LOIN...

- [Dossier images pour prolongements](#)
- [Dossier œuvres pour vidéoprojection](#)

Bravo pour votre participation à ce DEFI DESSIN !
Merci d'envoyer 5 photographies, bien cadrées, à
erick.plantevin@ac-aix-marseille.fr
au plus tard **15 juin 2024!**

Pensez à indiquer votre nom, celui de l'école ainsi le niveau de
votre classe.

Ce défi ART et SPORT a été conçu et réalisé par les membres de la **commission arts visuels** de l'Association Nationale des
Conseillers Pédagogiques (ANCP&AF) :

Isabelle Chiodo, CP AV 55
Corinne Lacaze, CP AV 54
Corinne Liot, CPC 76
Erick Plantevin, CP AV 84
Barbara Samuel, CP AV 27
Dominique Thouzery, CP AV retraitée
Valérie Vanson, CP AV 62